



Camera di Commercio  
Latina



Centro Studi sul Turismo

## **BOLLETTINO n. 6**

### **RILEVAMENTO TURISTICO DELLA PROVINCIA DI LATINA SETTORE ALBERGHIERO**

Elaborazione a cura del Centro Studi sul Turismo  
della Camera di Commercio I.A.A. di Latina

**Consuntivo maggio 2010**  
**Trend giugno-luglio-agosto 2010**  
**Consuntivo Focus 2 giugno 2010**  
**Trend Focus 15 agosto 2010**

Rilevazione effettuata dal 31 maggio al 18 giugno 2010  
Latina, 21 giugno 2010



## CONSUNTIVO ANDAMENTO TURISTICO PROVINCIA DI LATINA MAGGIO 2010

Il Centro Studi sul Turismo della Camera di Commercio di Latina ha effettuato un'indagine al fine di conoscere le presenze nel settore ricettivo delle strutture alberghiere della provincia di Latina. I dati sono stati rilevati tramite diversi strumenti quali, fax, e-mail e telefonate nei giorni dal 31 maggio al 18 giugno.

La rilevazione è stata realizzata sul 35,6% delle strutture alberghiere aperte del territorio provinciale; i contatti con la restante quota non hanno avuto esito positivo, in quanto alcune imprese sono risultate chiuse o è fallito ogni tipo di contatto, mentre altre hanno preferito non collaborare.

**Stima percentuale occupazione camere mese di maggio 2010** **30,1%**

**Stima delle presenze totali nelle strutture alberghiere nel mese di maggio 2010** **102.238\***

Il mese di maggio evidenzia un'occupazione letti del 30,1% con incremento, rispetto alla stima percentuale occupazione camere relativa al mese di aprile pari al + 9,5%.

### Stima percentuale occupazione camere e presenze per macroarea:

Mese di Maggio	consuntivo	presenze stimate**	variazione % sul mese precedente
Costa	31,4%	83.395	(+15,0%)
Entrotterra	31,3%	14.676	(-8,0%)
Isole	13,8%	3.751	(+51,6%)

### Stima percentuale occupazione camere e presenze per classificazione in stelle:

Mese di Maggio	consuntivo	presenze stimate**	variazione % sul mese precedente
- 1 stella	21,2%	2.862	(-)
- 2 stelle	23,3%	12.358	(-20,2%)
- 3 stelle	28,3%	49.531	(+12,3%)
- 4 stelle	42,0%	41.202	(+22,4%)

Su tutto il territorio si registra un incremento delle presenze, ciò è particolarmente evidente nelle isole con un aumento del +51,6%; risultano in controtendenza le strutture a due stelle, dove si è registrata una flessione pari al -20,2% rispetto al mese di aprile.

\* Il dato stimato delle presenze nelle 188 strutture alberghiere aperte, viene calcolato su un totale di 11.322 posti letto giornalieri, corrispondente ad una capacità massima mensile di 339.660 posti letto .

\*\*A seguito dell'arrotondamento delle cifre decimali e di una diversa proporzione di interviste nelle quattro categorie delle strutture, i totali possono non quadrare con la stima delle presenze totali.

## SCOSTAMENTO CONSUNTIVO MAGGIO 2009-MAGGIO 2010

**Stima percentuale occupazione camere mese di MAGGIO 2009\*** **39,5 %**

Il dato su riportato fa riferimento alla rilevazione effettuata nello stesso periodo del 2009 e, rispetto ai risultati attuali, mostra una flessione della stima percentuale dell'occupazione camere pari al -23,8%.

## TENDENZA ANDAMENTO TURISTICO PROVINCIA DI LATINA GIUGNO-LUGLIO-AGOSTO 2010

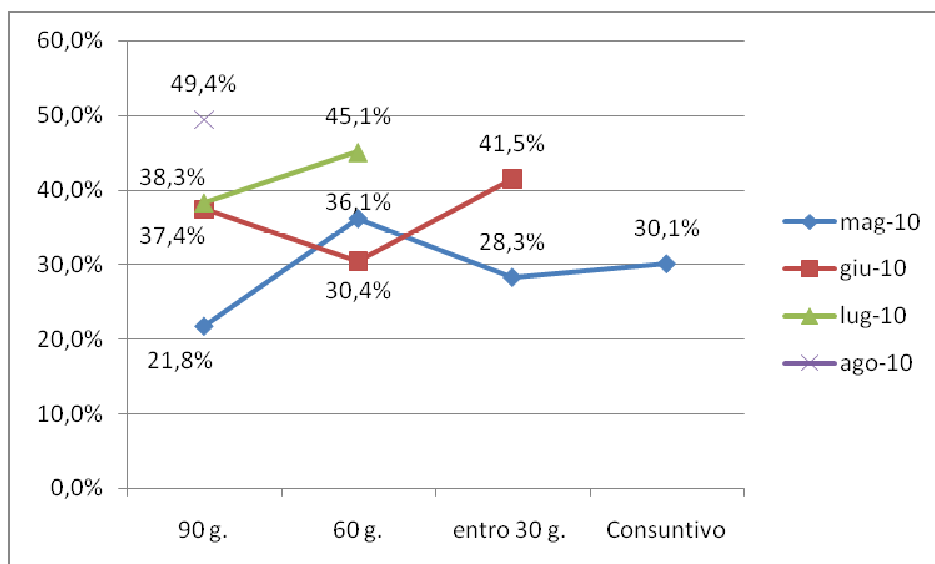
**Tendenza prenotazioni nel mese di GIUGNO 2010** **41,5%**

**Tendenza prenotazioni nel mese di LUGLIO 2010** **45,1%**

**Tendenza prenotazioni nel mese di AGOSTO 2010** **49,4%**

La tendenza delle prenotazioni corrisponde alla percentuale delle camere prenotate per i mesi successivi al momento della rilevazione; rilevare tale dato con largo anticipo consente di monitorare la programmazione delle vacanze da parte del turista che sceglie quale meta delle proprie vacanze la provincia di Latina.

Il grafico sottostante mostra l'andamento delle prenotazioni a 30, 60 e 90 giorni relativo ai mesi di maggio, giugno, luglio e agosto.



Fonte: Centro Studi sul Turismo

## FOCUS

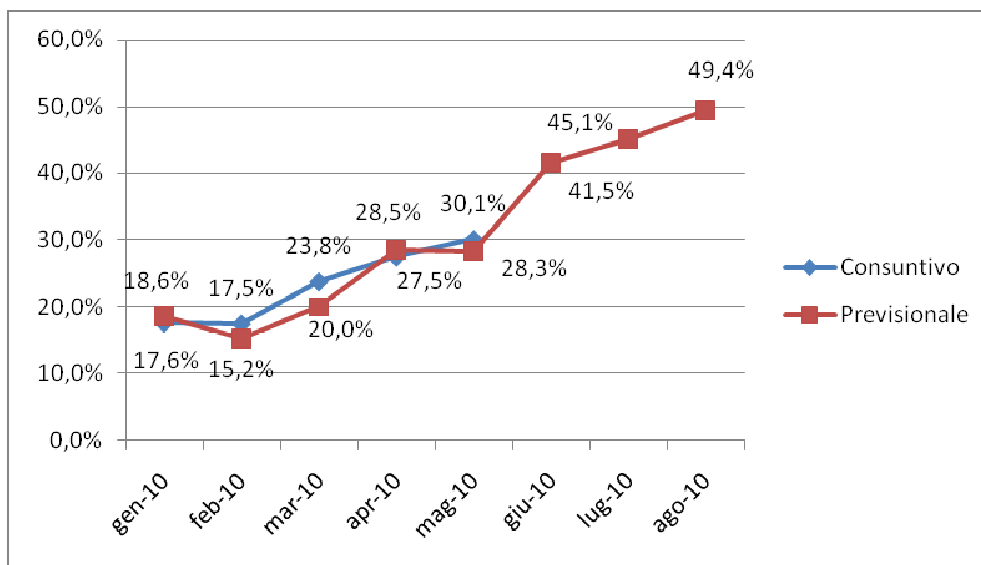
Nel corso dell'indagine si è rivolta particolare attenzione alla percentuale dell'occupazione camere registrata durante il Focus del 2 Giugno, di seguito indicate:

- **Stima percentuale occupazione camere Focus 2 Giugno** **29,1%**

Inoltre, si è chiesto di indicare la tendenza delle prenotazioni camere per il Focus del 15 Agosto di seguito indicata:

- **Tendenza prenotazioni camere Focus 15 Agosto** **57,4%**

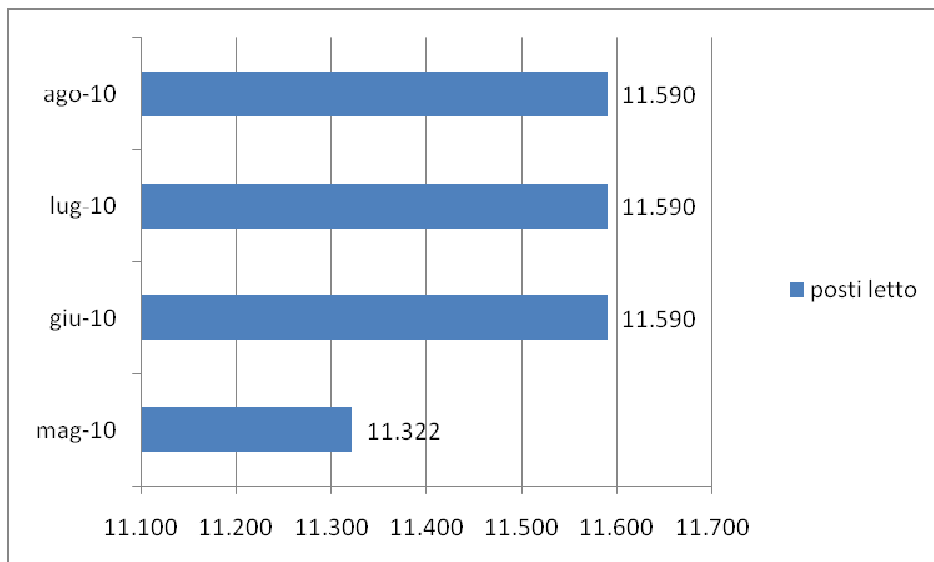
### TREND – % OCCUPAZIONE CAMERE (DATO CONSUNTIVO E PREVISIONALE A CONFRONTO)



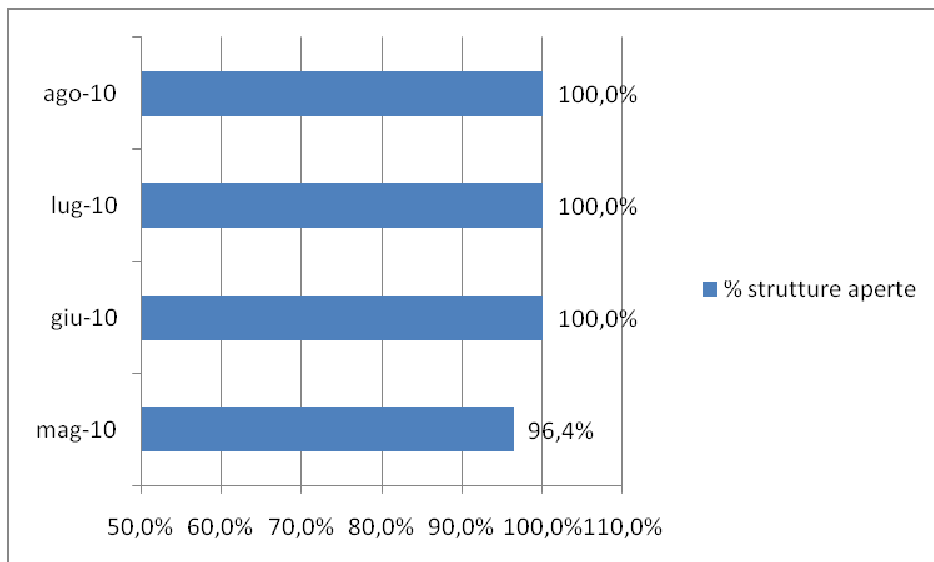
Fonte: Centro Studi sul Turismo

## OFFERTA RICETTIVA ALBERGHIERA DELLA PROVINCIA DI LATINA

I grafici che seguono mostrano l'andamento dell'offerta ricettiva alberghiera nei mesi di maggio, giugno, luglio e agosto\*:



Fonte: Centro Studi sul Turismo



Fonte: Centro Studi sul Turismo

\* Situazione aggiornata al 21 giugno 2010.

## ARRIVI ISOLE PONZIANE

Di seguito si riportano gli arrivi registrati nelle Isole Ponziane negli anni 2008, 2009 e 2010 elaborati dal Centro Studi sul Turismo su dati della Capitaneria di Porto di Gaeta:

<b>PONZA</b>	<b>2008</b>	<b>2009</b>	<b>2010</b>
GENNAIO	4.717	4.262	3.518
FEBBRAIO	4.895	4.264	3.563
MARZO	ND	5.548	5.515
APRILE	11.788	11.051	7.220
MAGGIO	18.647	21.652	12.195
GIUGNO	29.304	25.083	
LUGLIO	40.434	35.892	
AGOSTO	59.130	50.564	
SETTEMBRE	20.160	16.407	
OTTOBRE	6.666	6.497	
NOVEMBRE	4.430	4.411	
DICEMBRE	4.519	4.791	
<b>TOTALE</b>	<b>204.690</b>	<b>190.422</b>	<b>32.011</b>

<b>VENTOTENE</b>	<b>2008</b>	<b>2009</b>	<b>2010</b>
GENNAIO	ND	966	ND
FEBBRAIO	1.401	1.434	ND
MARZO	ND	1.945	ND
APRILE	6.880	5.039	ND
MAGGIO	8.903	8.368	
GIUGNO	10.435	8.136	
LUGLIO	8.854	8.490	
AGOSTO	13.392	12.326	
SETTEMBRE	14.562	6.959	
OTTOBRE	2.712*	2.889	
NOVEMBRE	2.103	ND	
DICEMBRE	1.855	1.518*	
<b>TOTALE</b>	<b>71.097</b>	<b>58.070</b>	<b>-</b>

\*I dati in corsivo sono stati stimati sulla base delle annualità disponibili.

## SINTESI CONSUNTIVI MENSILI ANDAMENTO TURISTICO DELLA PROVINCIA DI LATINA

Gennaio 2009	Stima percentuale occupazione camere	16,6%
Febbraio 2009	Stima percentuale occupazione camere	20,3%
Marzo 2009	Stima percentuale occupazione camere	21,8%
Aprile 2009	Stima percentuale occupazione camere	26,2%
Maggio 2009	Stima percentuale occupazione camere	39,5%
Giugno 2009	Stima percentuale occupazione camere	45,1%
Luglio 2009	Stima percentuale occupazione camere	56,0%
Agosto 2009	Stima percentuale occupazione camere	66,6%
Settembre 2009	Stima percentuale occupazione camere	42,7%
Ottobre 2009	Stima percentuale occupazione camere	31,7%
Novembre 2009	Stima percentuale occupazione camere	17,8%
Dicembre 2009	Stima percentuale occupazione camere	24,7%
Gennaio 2010	Stima percentuale occupazione camere	17,6%
Febbraio 2010	Stima percentuale occupazione camere	17,5%
Marzo 2010	Stima percentuale occupazione camere	23,8%
Aprile 2010	Stima percentuale occupazione camere	27,5%
Maggio 2010	Stima percentuale occupazione camere	30,1%

## SINTESI CONSUNTIVI FOCUS ANDAMENTO TURISTICO DELLA PROVINCIA DI LATINA

Focus Epifania 2009	Stima percentuale occupazione camere	9,0%
Focus Pasqua 2009	Stima percentuale occupazione camere	32,0%
Focus 25 Aprile 2009	Stima percentuale occupazione camere	38,0%
Focus 1° Maggio 2009	Stima percentuale occupazione camere	58,0%
Focus Adunata Alpini 2009	Stima percentuale occupazione camere	58,0%
Focus 2 Giugno 2009	Stima percentuale occupazione camere	40,6%
Focus 15 Agosto 2009	Stima percentuale occupazione camere	78,0%
Focus 1 Novembre 2009	Stima percentuale occupazione camere	14,2%
Focus 8 Dicembre 2009	Stima percentuale occupazione camere	12,1%
Focus 25 Dicembre 2009	Stima percentuale occupazione camere	11,0%
Focus 31 Dicembre 2009	Stima percentuale occupazione camere	44,1%
Focus Epifania 2010	Stima percentuale occupazione camere	8,8%
Focus Pasqua 2010	Stima percentuale occupazione camere	43,4%

Focus 25 Aprile 2010	Stima percentuale occupazione camere	21,9%
Focus 1° Maggio 2010	Stima percentuale occupazione camere	56,7%
Focus 2 giugno 2010	Stima percentuale occupazione camere	29,1%